



COLEGIO CENTENARIO

UNIDAD TÉCNICA PEDAGÓGICA

Serie de Apuntes Estadísticos
N° 1

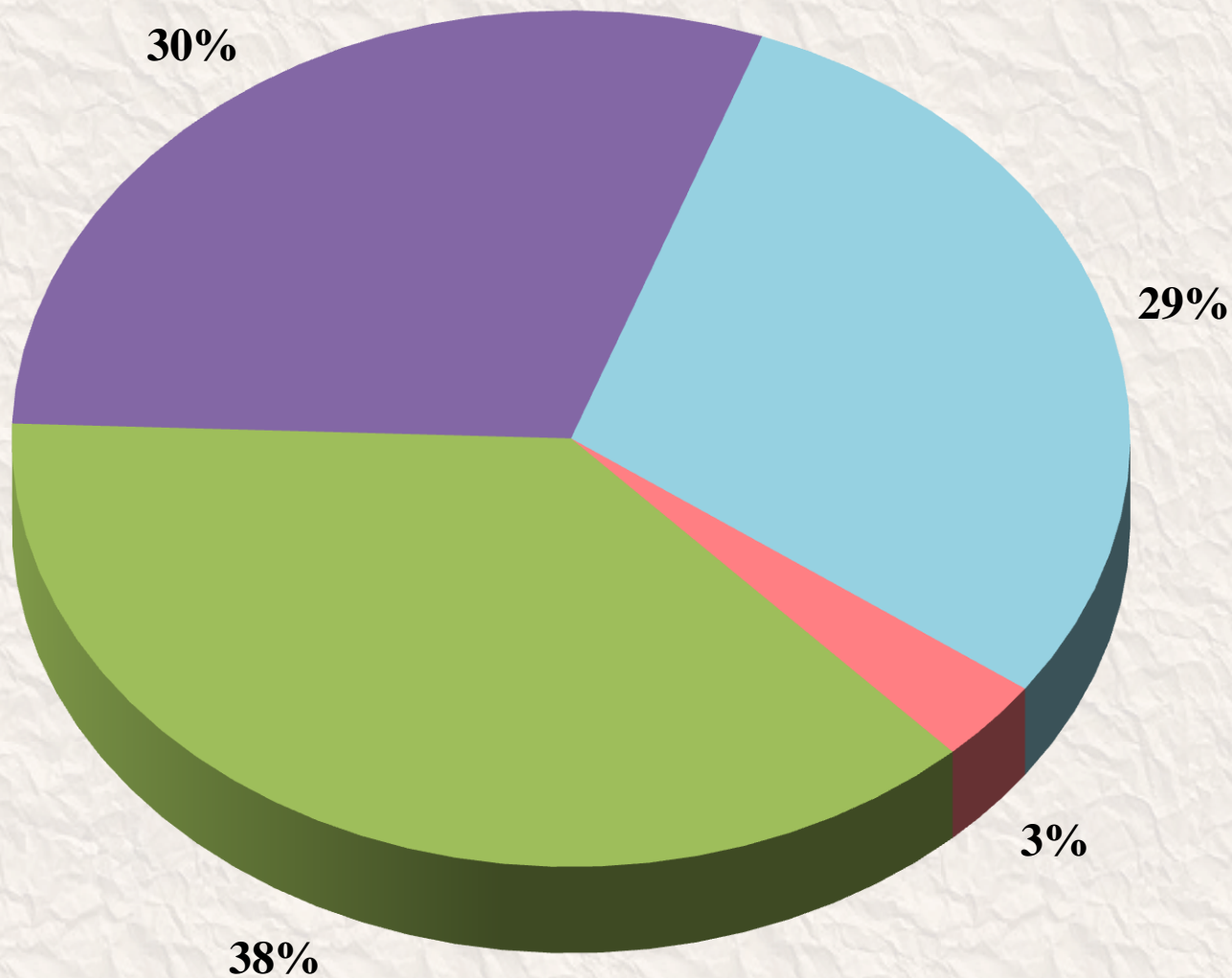
Análisis de puntajes PSU de los 160 egresados de nuestro colegio entre los años 2006 y 2009 y su relación con los años de permanencia de los alumnos en el establecimiento.

Categorías

Los alumnos se dividieron en categorías dependiendo del curso que ingresaron a nuestro establecimiento, según los siguientes criterios:

- 1 : Ingreso entre Kinder y 4º básico (básica completa en el establecimiento)
- 2 : Ingreso entre 5º básico y 6º básico (básica incompleta y media completa en el establecimiento)
- 3 : Ingreso entre 7º básico y 1º medio (media completa en el establecimiento)
- 4 : Ingreso entre 2º y 4º medio (media incompleta en el establecimiento)

DISTRIBUCIÓN DE EGRESADOS POR CATEGORÍA DE PERMANENCIA EN COLEGIO CENTENARIO

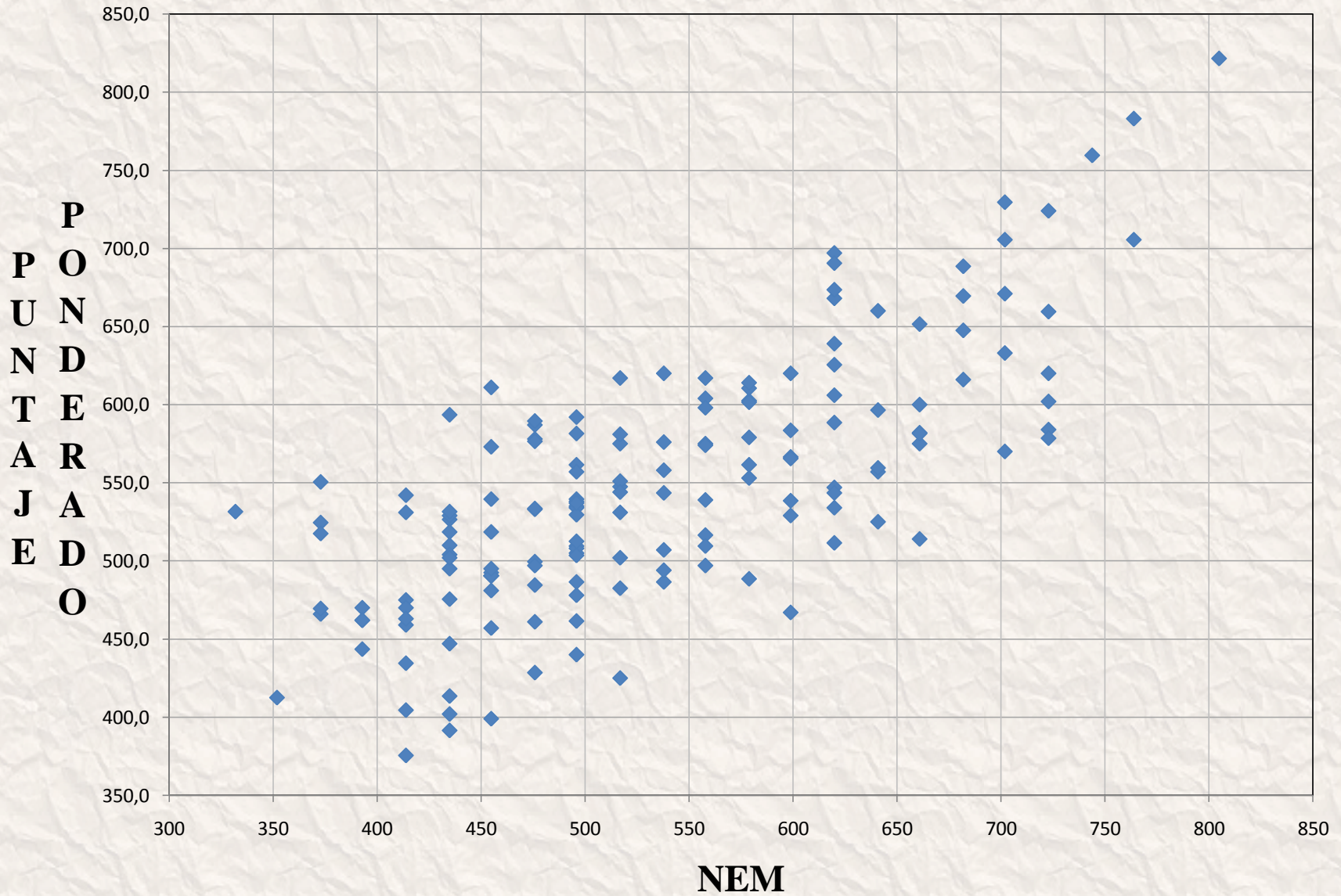


■ Kinder a 4° básico ■ 5° y 6° básico ■ 7° básico a 1° medio ■ 2° a 4° medio



- El siguiente gráfico muestra la distribución que existe entre los puntajes ponderados PSU y el NEM, quedando en evidencia una clara relación directa, lo cual nos confirma que los puntajes PSU obtenidos por nuestros alumnos son un reflejo de su rendimiento académico.

RELACIÓN ENTRE NEM Y PUNTAJE PONDERADO

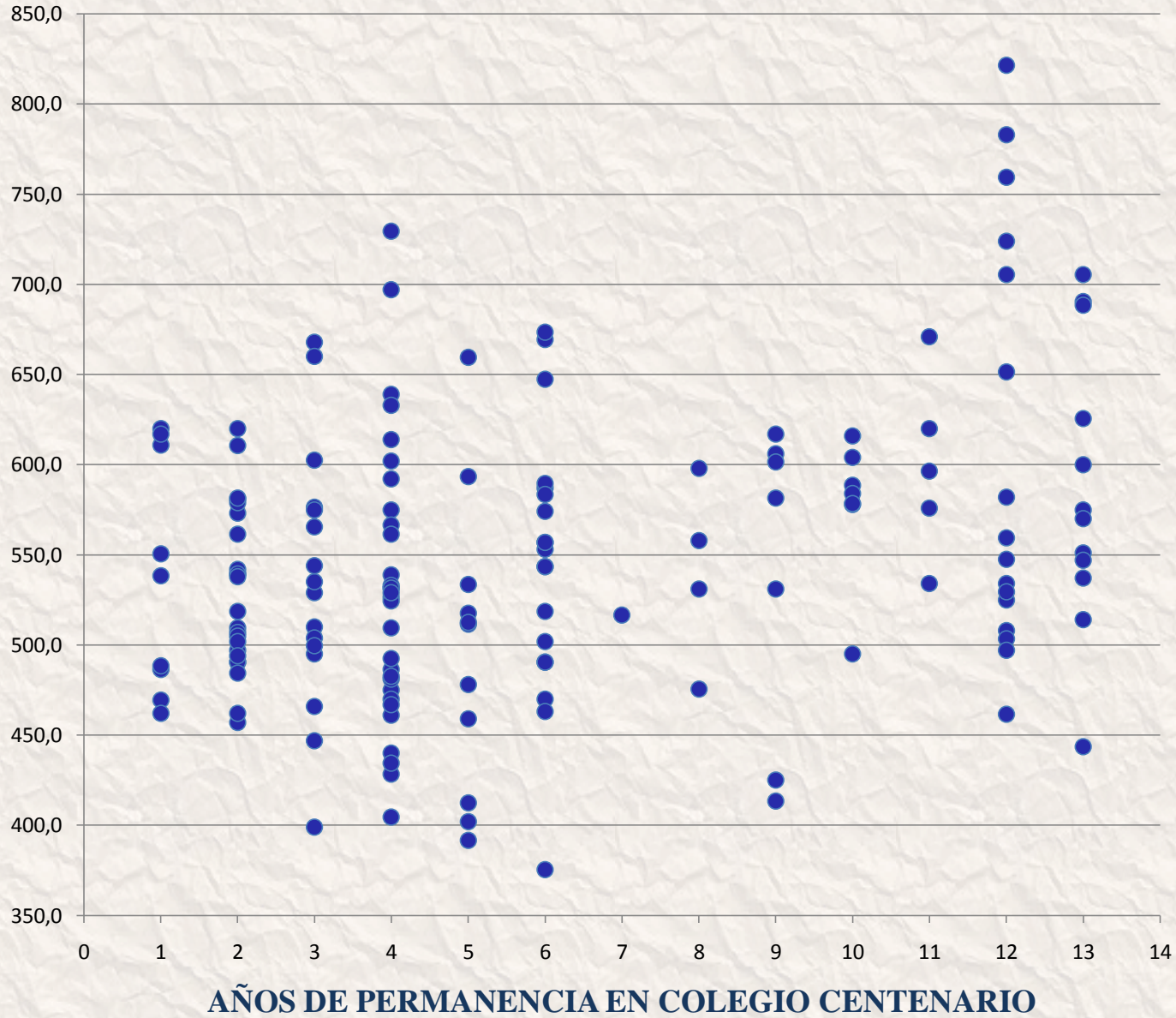




Serie de Apuntes Estadísticos N° 1

A continuación se presenta la distribución de los puntajes ponderados de los alumnos y los años de permanencia en nuestro establecimiento.

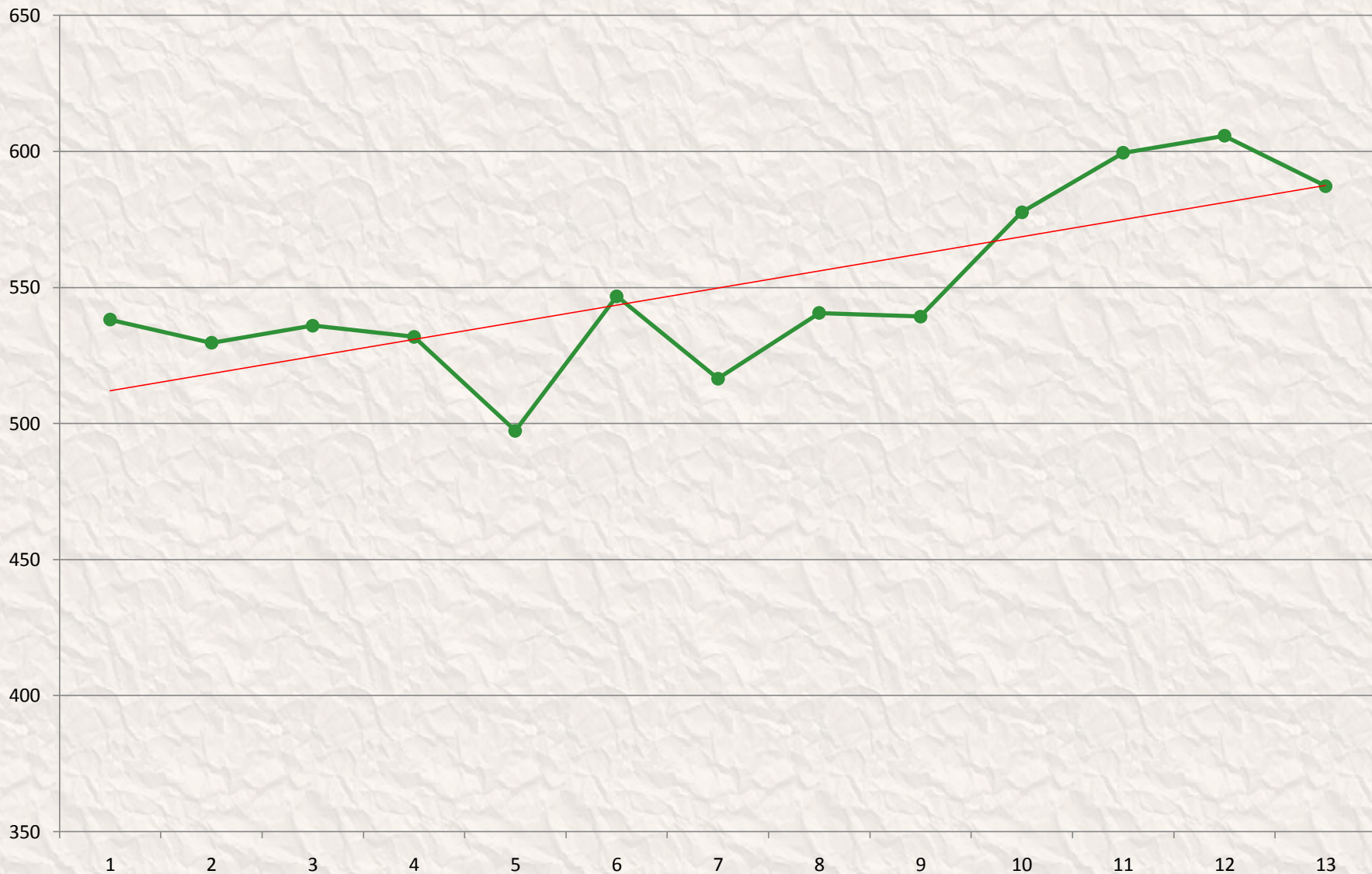
PUNTAJE PONDERADO





- El siguiente gráfico presenta el puntaje ponderado promedio comparado para cada año de permanencia en nuestro establecimiento.

PUNTAJE PONDERADO PROMEDIO



AÑOS DE PERMANENCIA EN COLEGIO CENTENARIO

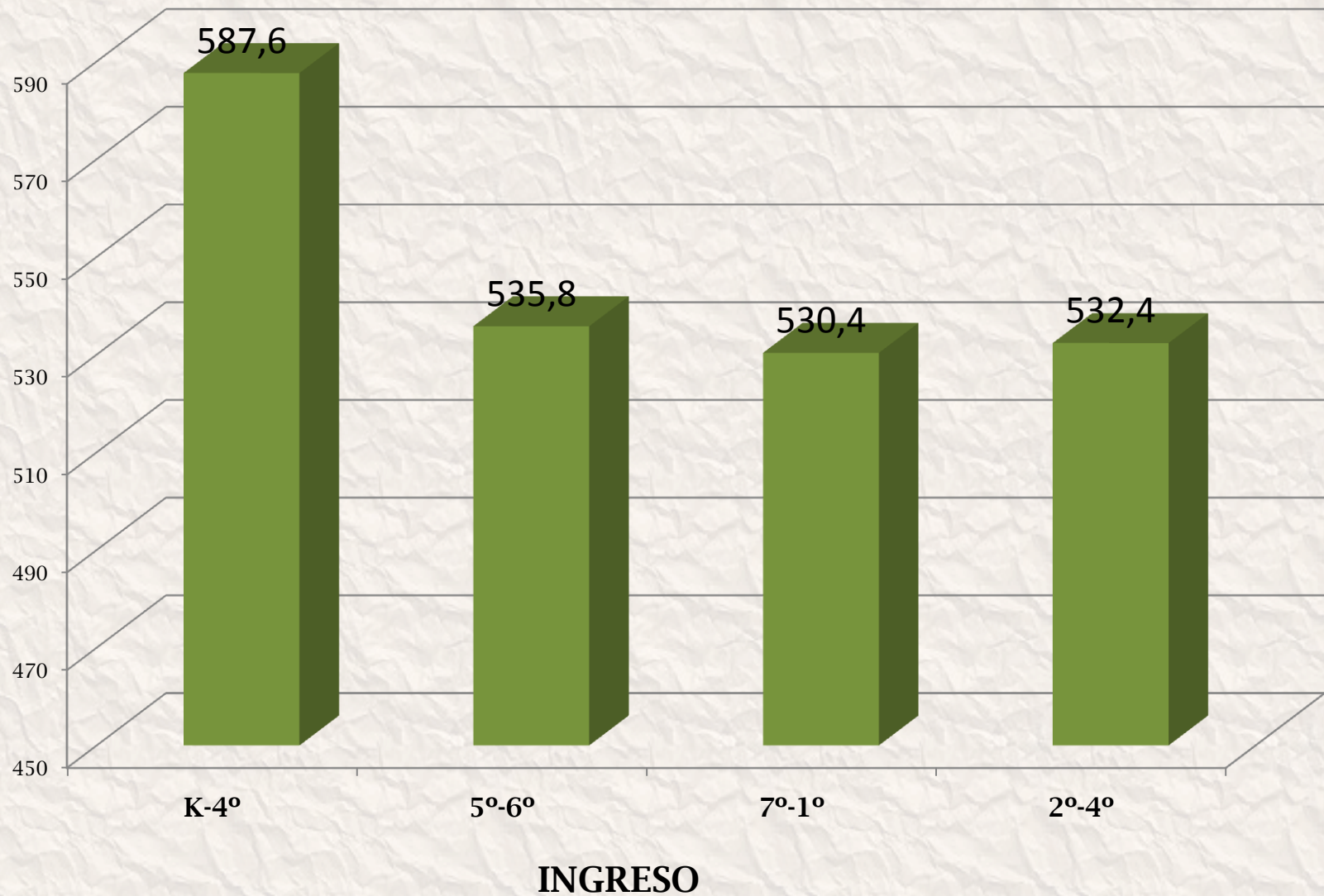


- La curva nos muestra claramente una tendencia al alza, lo que nos muestra que, en promedio, los alumnos que llevan más años en nuestro establecimiento obtienen mejores puntajes PSU que aquellos que permanecieron menos años en él.



- Nuestro último gráfico presenta el puntaje ponderado promedio para cada una de las categorías definidas dependiendo de los años de escolaridad en nuestro colegio.

Pje Ponderado Promedio





- En él podemos apreciar claramente que los alumnos que ingresaron a nuestro colegio entre Kinder y 4º básico, son los que obtuvieron un mayor puntaje ponderado promedio.